

SPEDIZIONE DEL BARONE RAIMONDO FRANCHETTI IN DANCALIA

INSETTI NEUROTTERI ED AFFINI

per il R. P. LONGINO NAVÁS S. J.

Gli insetti della Dancalia affidati a me per lo studio dal Prof. Raffaello Gestro, Direttore del Museo Civico di Storia Naturale Giacomo Doria, sono pochi, ma per la maggiore parte molto interessanti, perchè sopra un totale di dieci specie ben cinque sono nuove per la scienza, come si vedrà dalle descrizioni che seguono.

Appartengono a tre ordini d'insetti, dapprima riuniti sotto il nome di Neurotteri, ma attualmente ammessi come altrettanti ordini autonomi.

PARANEUROTTERI

Famiglia Libellulidi

1. **Orthetrum sabinum** Drury. Dancalia : Gaarre, Dicembre 1928; Derrab, 17 Marzo 1929. Questa specie ha un'area di dispersione assai grande in Africa e in Asia; ma è notevole per l'epoca e i luoghi della sua cattura.
2. **Crocothemis erythraea** Brull. Gaarre, Dicembre 1928.
3. **Trithemis arteriosa** Burm. Gaarre, Dicembre 1928; Loma Dabhò, 1929.
4. **Pantala flavescens** F. Gaarre, Dicembre 1928; Afammò, 8 Marzo 1929. Specie quasi cosmopolita; notevole per l'epoca della cattura.

NEUROTTERI

Famiglia Mirmeleonidi

5. **Cueta variegata** Klug. Gaarre, Nov.-Dic. 1928; Abulà, 7 Marzo 1929.

L'epoca di cattura mi sembra insolita per questi insetti notevolmente estivi.

6. **Nohoveus aequalis** spec. nov. (fig. 1).

Flavus, fusco varius.

Caput epicranio fulvo, stria longitudinali superiore, ad medium dilatata, mox constricta, duabus maculis anterioribus, duabus punctis posterioribus fuscis; oculis fuscis; palpibus flavis, articulo ultimo labialium externe fusco notato.



Fig. 1.
Nohoveus aequalis
♀ Nav. Parte anteriore.

Thorax (fig. 1) flavo pilosus, inferne abunde fuscus, duabus fasciis longitudinalibus irregularibus, superne (fig. 1) tribus fasciis longitudinalibus fuscis. Pronotum transversum, angulis anticis rotundatis, marginibus lateralibus subparallelis; stria media longitudinali integra, subaequali, lateralibus pone sulcum leviter flexuosis, ante sulcum puncto ad marginem anteriorem indicatis; stria ad margines laterales pone sulcum.

Abdomen flavo-fulvum, flavido pilosum, inferne fuscum, superne tribus fasciis longitudinalibus subaequalibus fuscis, ad segmentorum apicem breviter interruptis; valvis ♀ nigro setosis; stylis cylindricis, brevibus.

Pedes flavi, flavo pilosi, fusco setosi; calcaribus testaceis, subrectis, anteriorem apicem primi articuli tarsorum manifeste excedentibus, posterioribus vix vel haud attingentibus; apice articulum tarsorum inferne fusco.

Alae apice, forma, margine externo, area inter ramum anteriorem cubiti et lineam plicatam posteriorem, interne biareolata, externe uniareolata, subaequalibus; reticulatione plerumque flava,

venis ramisque partim fusco striatis; area costali angusta, venulis simplicibus.

Ala anterior fere 6 venulis gradatis in area apicali; stigmatum flavo-fulvo, interne manifeste fuscato; 5 venulis radialibus internis, 8 ramis sectoris radii; area inter ramum anteriorem cubiti et lineam plicatam posteriorem interne semel triareolata; cubito in medio interno et amplius ramisque subtotis fuscis.

Ala posterior pallidior; area apicali angusta, venulis gradatis destituta; stigmatum flavido, parum sensibili, interne vix sensibilibus obscurato; 4 venulis radialibus internis; 9 ramis sectoris radii.

Long. corp. ♀ 26,5 mm.

» al. ant. 25,5 »

» al. post. 22,8 »

Patria. Dancalia: Gaarre, Dicembre 1928.

Tipo nel Museo Civico di Genova.

Ho nominato questa specie *aequalis* per la grande somiglianza delle due ali, sopra tutto nel campo che sta fra il ramo anteriore del cubito e la linea plicata posteriore; nelle altre specie questo spazio è più largo e con maggior numero di areole nell'ala anteriore, mentre in questa è quasi eguale.

7. ♂. *Nelees retialis* sp. nov. (fig. 2).

Caput facie flava, vertice et occipite fuscis, linea transversa flavida in vertice; oculis fuscis; palpis flavis; antennis fulvis, anguste fusco annulatis, 4,2 mm. longis, clava forti, dilatata.

Thorax subtotus fusco-ferrugineus. Pronotum (fig. 2) leviter transversum, marginibus subparallelis, retrorsum leviter dilatatum, angulis anticis rotundatis; linea tenui longitudinali, puncto ante sulcum, striola pone sulcum pallidis.

Abdomen inferne testaceum, superne fuscum, macula basali media et alia laterali ad medium in plerisque segmentis, testacea. Pili fulvi.

Pedes flavidi, fusco setosi; tibiis apice et tribus articulis tarsorum intermediis totis fuscis; calcaribus testaceis, leviter arcuatis, anterioribus duos primos tarsorum articulos excedentibus.



Fig. 2.
Nelees retialis Nav.
Pronoto.

Alae hyalinae, apice acutae, margine externo levissime sub apicem concavo; stigmatum pallido, parum sensibili; reticulatione densa, regulari, subtota fusca, venis fulvo parce striatis.

Ala anterior area apicali serie venularum gradatarum bene divisa; 4 venulis radialibus internis; sectore radii 9 ramis; area cubitali interna angusta, externa lata, pluriareolata; area axillari simplice, sensim angustata.

Ala posterior pallidior, striis fulvis longioribus; area apicali angusta, paucis venulis gradatis; una venula radialis interna; sectore radii 9-10 ramis; area cubitali externa subtota triareolata, seu duplici serie venularum gradatarum subtota divisa.

Long. corp. 19 mm.

» al. ant. 19 »

» » post. 17,5 »

Patria. Dancalia: Gaarre, Dicembre 1928.

Tipo nel Museo Civico di Genova.

Ho nominato *retialis* questa nuova specie per l'aspetto reticolato delle ali, formante una rete densa, uguale, bene visibile.

8. *Nocaldria dancalica* sp. nov. (fig. 3).

Similis *scriptae* Nav. Gracilior.

Caput fuscum superne, usque ad fasciam transversam ante antennis; reliquo faciei flavo; oculis fuscis; palpis flavidis, maxillaribus fusco annulatis, labialibus articulo ultimo externe fusco picto.

Thorax subtotus fuscus, albido pilosus, superne striis griseis longitudinalibus parum definitis. Pronotum (fig. 3) transversum, margine anteriore medio concavo; striola media tenui et duobus punctis lateralibus et striis ferrugineis; pilis albidis.



Fig. 3.
Nocaldria dancalica, Nav.
Pronoto.

Abdomen fuscum, griseo breviter pilosum, connexivo testaceo ferrugineo.

Pedes graciles, albido pilosi, fusco setosi; femoribus subtotis, tibiis anterioribus medio et apice, posterioribus et articulis tarsorum apice fuscis; calcaribus fuscis, brevibus, setiformibus.

Alae apice acutae, margine externo sub apicem manifeste concavo, maxime in ala posteriore; reticulatione fulvo-albida, fusco striata; area apicali angusta; membrana hyalina, fortiter iridea.

Ala anterior area apicali una vel altera venula gradata; 7 venulis radialibus internis; sectore radii 6-7 ramis; stigmatibus albedo, leviter interne subfusco limitato; striis rhexmali et anastomosis rami obliqui cubiti tenuissimis; aliis venulis, praecipue 3 radialibus et axillis furcularum marginalium angustissime fusco limbatis, alarum grisearum efficientibus.

Ala posterior pallidior, nulla venula limbata; sectore radii 5-6 ramis; area cubitali externa serie venularum gradatarum (4-5) interne divisa.

Long. corp. 12,4 mm.
 » al. ant. 16 »
 » » post. 15,5 »

Patria. Dancalia: Beilul, Novembre 1928.

Tipo nel Museo Civico di Genova.

È molto simile alla *N. irrorata* Nav.; ma l'ala anteriore è più pallida, di colore più uniformemente cinereo anziché macchiettata; l'estremità di ambedue le ali più acuta, il margine esterno più sensibilmente concavo. Tutto il corpo è più oscuro; specialmente il pronoto.

Famiglia Crisopidi

9. *Chrysopa dancalica* sp. nov.

Similis *Ch. vulgari* Schn. Minor obscuriorque.

Caput flavum; facie ante antennis et ad latera clypei sanguineo maculata; oculis fuscis; palpis flavidis, ultimo articulo labialium fusco; antennis ala anteriore longioribus, 10 mm. longis, fuscis, primo articulo flavo, linea externa longitudinali fusco-rubra, secundo flavo, fusco-rubro annulato, aliquot ex sequentibus basi flavidis, sensim latius fuscatis.

Thorax flavus, superne ad latera fuscescens. Pronotum transversum, marginibus lateralibus rubro-fuscis.

Abdomen flavo-viride, flavido pilosum.

Pedes flavo-virides, pilis concoloribus, tibiis posterioribus linea impressa longitudinali conspicua; unguibus nigris, basi fortiter dilatatis.

Alae angustae, apice acutae; membrana hyalina; reticulatione,

iridea; reticulatione et stigmatate elongato flavo-viridibus, pilis obscurioribus; venulis gradatis paucis, in series parallelas dispositis.

Ala anterior 4 venulis intermediis, prima (interna) ad ipsum apicem cellulae divisoriae inserta; gradatis $\frac{3}{4}$ vel $\frac{2}{4}$.

Ala posterior 3 venulis intermediis, gradatis $\frac{2}{3}$.

Long. corp. 7 mm.

» al. ant. 9,3 »

» » post. 8 »

Patria. Dancalia: Gaarre, Dicembre 1928.

Tipo nel Museo Civico di Genova.

EMBIOTTERI

Famiglia Embidi

10. *Embia xanthocera* sp. nov. (fig. 4).

Similis *sabulosae* Enderl.

Caput ferrugineum, ad latera pone oculos subfuscum, pilis flavidis longis antrorsum directis; oculis fuscis, ante medium sitis; marginibus lateralibus capitis pone oculos leviter arcuatis sive convexis, retrorsum leviter convergentibus; labro testaceo: palpis fuscis; antennis primo articulo fusco reliquis flavidis, flavido pilosis, pilis verticillatis longis (fig. 4, a); primo articulo cylindrico, longiore latitudine, secundo leviter transverso, tertio sesquilingiore, quarto subelliptico, sequentibus sensim elongatis et apice leviter dilatatis (13 adsunt; reliqui desunt).

Prothorax longior latitudine, retrorsum leviter dilatatus, sulco transverso in tertio anteriore sito.

Abdomen ferrugineum, segmentis transversis, lobo dextro ter-

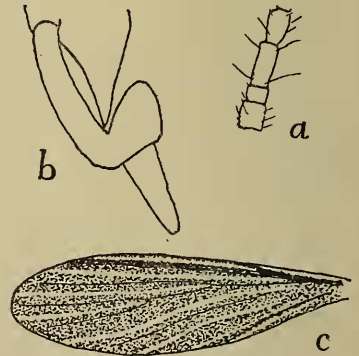


Fig. 4. *Embia xanthocera* ♂ Nav.
a. Primi articoli delle antenne.
b. Cerco sinistro.
c. Ala posteriore.

giti decimi lato, externe rotundato, sinistro angusto, triangolari acuto, extrorsum leviter arcuato; cerci sinistri articulo primo elongato, apice in lobum grandem internum triangularem dilatato (fig. 4, *b*).

Pedes mediocres, fusco-ferruginei.

Alae (fig. 4, *c*) membrana ferrugineo tincta, sub forti lente ferrugineo dense punctata sive arenosa, 9 lineis longitudinalibus pallidis, albidis, subcostali et radiali leviter roseis; costali brevi; 4.^a inter radium ejusque sectorem; 5.^a inter ramos sectoris; 6.^a ante procubitum; 7.^a ante cubitum; 8.^a et 9.^a ante et pone ramum cubiti; reticulatione tenui, ferruginea, parum visibili; furca rami sectoris radii subduplo longiore suo pedunculo.

Long. corp. ♂ 7,2 mm.

» al. ant. 5,4 »

» » post. 5 »

Patria. Dancalia: Gaarre, Dicembre 1928.

Tipo nel Museo Civico di Genova.

Un esemplare ingommato sopra un cartoncino.